

# KORT BRUKERVEILEDNING

nor**103**

Støymåler



Denne korte Guide'n tar deg gjennom basisen du trenger å vite om din Nor103 til å utføre dine målinger. En komplett engelskspråklig instruksjonsbok kan lastes ned fra [norsonic.com](http://norsonic.com)

# Innhold

Introduksjon.....	1
Oversikt .....	2
Kom igang.....	4
Måling og skjermbilde.....	5

# Introduksjon

Nor103 er en av de minste klasse 1 lydnivåmålerne som tilfredsstillen EN61672-1. Mikrofonen er en 1/2" elektret kondensator mikrofon. Den har et bredt 107 dB linearitetsområde, måler lydnivåer mellom 30 og 130 dB, uten behov for å velge område. Nor103 har en LCD skjerm og 3 knapper, og kan måle følgende:

- Lydtrykksnivå  $L_p$
- Gjennomsnittlige kontrinuerlige lydtrykk  $L_{eq}$
- Maksimalt lydtrykk  $L_{max}$
- Lydeksponeringsnivå  $L_E$
- C veid Peak lydtrykk  $L_{Cpeak}$

Du kan lagre opptil 199 målinger i den interne hukommelsen. Instrumentet drives med 2 AAA batterier. Selve måleren og forforsterkeren er en enhet slik at bruk av mikrofon skjøtekabel ikke er mulig.

## Nor103 har to måleområder

**Bredt område:** Dette måler i området mellom 30 og 137 dB og tillater samtidig måling av  $L_p$ ,  $L_{eq}$ ,  $L_{max}$ , og  $L_E$ .

**Peak område:** Begrenser området til 65 til 137 dB, men da måles også  $L_{Cpeak}$  i tillegg.

## Oppstart

Ved oppstart bruker Nor103 de samme innstillinger som det hadde når du slo av instrumentet sist.

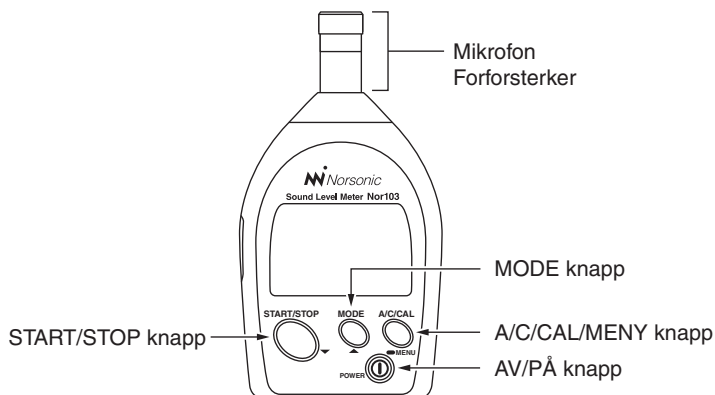
- Måletid
- Tidsveiling
- Måleområde
- Plassnummer i minnet

De følgende har predefinerte oppsett ved oppstart:

- Frekvensveiling A
- Viser verdien  $L_p$  (lydtrykket akkurat nå).

# Oversikt

## Front



### Mikrofon

1/2- toms elektret kondensator mikrofon.

### Forforsterker

Forforsterker er en integrert del av lydnivåmåleren.

### På/Av knapp

Trykk på denne for å slå på/av.

### START/STOP knapp

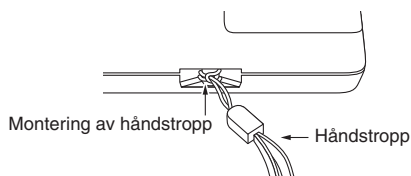
Trykk Start eller Stopp for å avslutte målingen. Brukes også til å endre verdier under kalibrering, meny og når man skal hente noe tilbake fra hukommelsen.

### MODE knappen

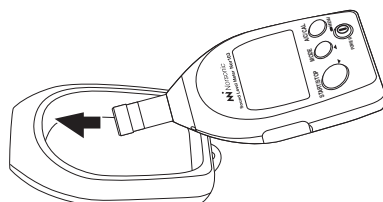
Bytter på hva som skal vises på skjermen. Brukes også til å endre verdier under kalibrering, i menyer og når man skal hente tilbake lagrede målinger.

### A/C/Cal knappen

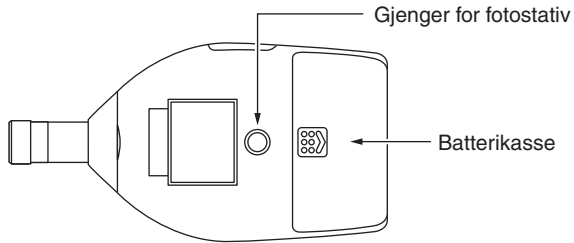
Denne knappen velger frekvensveiging (A eller C). Brukes også til å endre verdier under kalibrering og når man skal hente tilbake lagrede målinger. Trykk og hold **A/C/CAL** knappen i 2 sekunder for å få tilgang til menyen.



Når du ikke har montert silikon beskyttelsen



## Bakside



### Gjenger for fotostativ

Monter enheten på et kamerastativ med disse gjengene.

### Batterikasse

Sett inn 2 stk. AAA (IEC R03, LR03) batterier her.

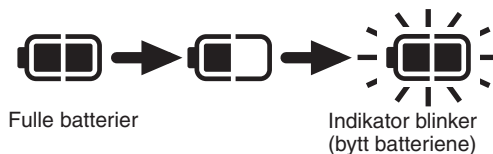
---

**VIKTIG:** Forsikre deg om at enheten er slått av før du setter inn batterier. Bruk bare identiske batterier, og bytt batterier som sett. Blanding av typer og / eller gammel og ny kan føre til skade.

---

### Batteriindikator

Når indikatoren begynner å blinke, er det ikke mulig å gjøre korrekte målinger. Bytt ut batteriene med nye.




---

**VIKTIG:** Hvis indikatoren begynner å blinke mens måling pågår, stoppes målingen. Du kan ikke starte måling med **START/ STOP** knappen mens batteri indikatoren blinker.

---

Hvis Nor103 er inaktiv i mere enn 10 minutter, vil den gå inn i energisparemodus og vise teksten SPL på skjermen.

# Kom igang

Start ved å presse knappen **POWER**.

Bytt skjermbilder ved å trykke **A/C/CAL**.

- LAF
- LCF
- LCF Int Cal 94,0 dB (Intern elektronisk mikrofonsjekk)
- LCF Aco Cal (Akustisk kalibrering med en klasse 1 kalibrator)
- RECALL (LAeq)

Bredt område (F/S): bytt med **MODE**; LAeq – LAF(/S) maks - LAE – LAF(/S).

Peak (F/S):  $L_{Aeq}$  – LAF(/S) max – LAE – LC peak - LAF(/S).

Trykk **A/C/CAL** en gang og C-veid er valgt, LCEq - LCF(/S) maks - LCE – LCF(/S).

Gå til oppsett ved å trykke **A/C/CAL** for > 2 sekunder når du er i LAF/LCF bilde.

Bytt opsjonene med **MODE**. Aksepter og bytt oppsett med **A/C/CAL**.

1 – Bredt område / Peak

2 - Fast (F) / Slow (S)

3 - Måletid (1, 5 10 minutter & 1 time), men måling kan stoppes når man ønsker.

4 – Hopper ut av menyen

## Kalibrering

For en klasse 1 kalibrering, gå til LCF Aco Cal skjermbilde ved å trykke **A/C/CAL**.

Plasser en akustisk kalibrator over mikrofonen. Når nivået er stabilisert, juster til korrekt dB-verdi ved å bruke knappene opp eller ned (**MODE** eller **START/STOPP**).

## Start måling

Når du er i LAF eller LCF trykk **START/STOP**. En blinkende trekant vises oppe til

venstre i bildet. For å avbryte målingen før oppsatt måletid er ute, trykk **START/STOP**.

Under måling kan du bytte mellom funksjoner ved å trykke **MODE**.

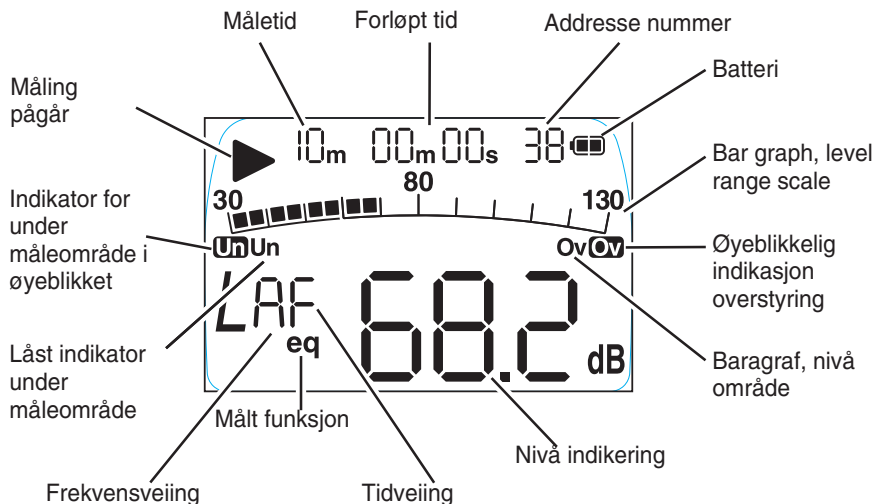
Skru av ved å trykke **POWER** i mer enn 2 sekunder.



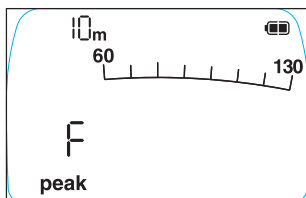
Vi anbefaler at du alltid bruker vindhette!

---

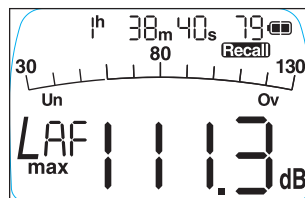
# Måling og skjermbilde



**Peak range screen**



**Recall screen**



## Hente målinger

Trykk **START/STOP** for å gå tilbake (veksler mellom lagrede målinger) og **MODE** går forover. Hold **START/STOP** for å gå raskt tilbake og hold **MODE** for rask forover (veksler mellom måling adresse nummer).

## Slett alt

Når du henter en måling tilbake hold **A/C/CAL** i mer enn 3 sekunder. **ALL/CLR** vil blinke på displayet. Trykk **START/STOP** for å akseptere sletting og alle lagrede date vil bli permanent slettet, eller trykk **A/C/CAL** for å avbryte operasjonen.

## **Om Norsonic**

Norsonic er en ledende produsent av måleutstyr og løsninger for lyd og vibrasjon siden 1967.

Vår visjon er å supplere våre kunder med den mest innovative instrumenteringen og av høyeste kvalitet.

Norsonic Calibration Laboratory er et internasjonalt akkreditert laboratorium. Dette sikrer at kvaliteten på de målte verdier er på det høyest mulige nivå. Full test og kalibrering iht. relevante internasjonale standarder gjøres før produktene forlater fabrikken.

Hos Norsonic er vi stolte av å pleie våre kunder og lytte til deres behov.



Norsonic AS, Gunnersbråtan 2, 3409 Tranby  
32 85 89 00 | [info@norsonic.com](mailto:info@norsonic.com) | [www.norsonic.no](http://www.norsonic.no)

*Kortfattet manual Nor103 - NO - Oktober 2019\_rev1*